

НАДИЦА ЛИШАНИН

Народни музеј Краљево

ЦРКВА СВЕТОГ НИКОЛЕ У ТРЊАЦИМА КОД УШЋА

УДК: 726.54(497.11)

ID: 173161228

Апстракт: Црква св. Николе се налази на око 2 км од Ушћа, у месту званом Трњаца. Истод ушћа, који води од Ушћа према манастиру Студеници, на косом терену који се спушта према реци Студеници, налази се гробље на коме је подигнута ова црква. О цркви св. Николе нема много података из прошлости. Тако се не зна ни тачно време када је подигнута, а исто тако није познато ни када је и којим узроком порушена. Све до 1968. године, до када је била у рушевинама и у значајнијој мери обележена, црква није могла да понуди збир података неопходан за озбиљније разматрање своје архитектуре. Црква је обновљена 1968–1970. године заједничком акцијом Завода за заштитну споменика културе из Краљева и братства манастира Студенице. Занимљиво је да свако село на овом простору, без обзира на своју величину, има најмање једну цркву, а нека и по неколико. Снажан култ манастира Студенице, његов углед и духовни утицај допринели су да се у области његовог средњовековног властелинства и ближејој околини заснује и сагради већи број храмова.

За разлику од других исто тако очуваних споменичких групација подигнутих у околини неких значајних српских манастира које су са израживачке тачке гледишта остале до данас непокренути, студеничке цркве су дуже од једног века предмет научног интересовања. Иако је већина ових споменика делу наше стурне и научне јавности углавном позната, они су, изузев у оквиру неколико наведених ошћих истраживача, остали научно необрађени. Не постоји научно документована монографија о каталогу црквених споменика у сливу реке Студенице. Црква св. Николе код Ушћа, иако је, није монографски публикована, а овај рад представља покушај да се битна својства овог средњовековног споменика јасније и сигурније сагледају.

Кључне речи: слив реке Студенице, Трњаца, црква св. Николе, доба краља Милутина, једнобродна грађевина, пластичка дојског стила, фреске, конзервација, реститурација, ајмосферологија

УТИЦАЈ МАНАСТИРА СТУДЕНИЦЕ НА ЦРКВУ СВ. НИКОЛЕ И ГРУПУ СПОМЕНИКА У СЛИВУ РЕКЕ СТУДЕНИЦЕ

Основна одлика студеничке области је река Студеница, која извире на северним падинама планине Голије, у месту Одвраћеници, на висини од око 1615 м, затим у широком луку обилази планину Радочело и као лева притока улива се у реку Ибар код Ушћа. Слив реке Студенице у средњем веку био је подељен у две жупе, чије тачне границе нису данас познате. Горњи ток реке припадао је жупи Моравици, а доњи једној од две ибарске жупе.¹

Снажан култ манастира Студенице, његов углед и духовни утицај допринели су да се у његовој ближејој околини заснује и сагради већи број храмова. У периоду од XII до XVII века овде је подигнуто више цркава него у било којем другом крају Рашке.² Податак да се у сваком селу налази бар једна богомоља, може се објаснити не само тиме што је задужбина Стефана Немање, као стожер духовног живота, била пресудан чинилац у ширењу и јачању православља, већ и тиме што је на простору између Ибра и Радочела, Чемерна и Жељина стално живео и струјао дух св. Саве, личности која је утемељила српску црквену независност и одредила будућност верског и националног идентитета српске државе. Значајно је истаћи и

¹ Драгољуб М. Павловић, Средњовековне жупе у Западном Поморављу, *Зборник народног музеја* X, Чачак, 1979, 54–56, 59.

² У мањем броју налазе се, на сличан начин концентрисане, цркве у околини Пећке патријаршије, Дечана, Милешеве, Сопотана и неких других значајнијих манастира.

да се Студеничким типиком, по византијским манастирским узорима, у Студеници оснива прва српска болница. Студеничка болница је била медицинска установа у правом смислу речи, тј. болница за лечење, не само азил за неизлечиве и сиромахе. Преко ње се у Србију преносило византијско медицинско искуство. Поред тога, манастир Студеница је, по својој природи, био и остао *духовна болница*, у којој су се вером лечили и душа и тело. Вековима је био стециште душевних и телесних болесника, као и поклоника који су долазили у манастир на саборе и празнике. Приповедања о чудима св. Симеона, св. Саве и Св. краља, исцелитељској моћи светог мира и светих моштију преносила су се усменим предањима калуђера, путника и поклоника. Поред тога, на овом тлу у језгру матичног подручја старе српске државности, имало је разлога посебне врсте који су узроковали процват градитељске и ликовне делатности. О развијеном рударству на овом подручју у средњовековном раздобљу сведоче, поред бројних топонима (Саси, Самоков, Плакаоница, Угљари, Железница, Рудно...), и остаци старих рударских копова и јама. Јака и дуга традиција архитектонског и сликарског изражавања³, концентрација економске моћи, као и политичко-друштвени узроци, имали су одраза на одржавање релативног континуитета у развоју сакралног и профаног градитељства. Невелика померања становништва вековима везаног за плодне и питоме пределе студеничког краја, такође су омогућила извесну константност у настојањима да се интензивније гради него у другим областима одакле су чешће струјали миграциони токови.⁴

У области студеничког средњовековног властелинства, које је захватало простор чије се границе не могу сасвим сигурно одредити⁵ и у непосредној близини тих граница, саграђен је током времена знатан број цркава. На подручју од Полумира до Придворице и од Савова до Рудног, од средњег па до краја XVII века настало је преко двадесет храмова, од којих је, не рачунајући студеничке цркве, у целини или највећим делом сачувано више од половине. Данас су у целини сачуване цркве: св. Кузмана и Дамјана у Остатији, св. Преображења у Придворици, св. Богородице у Врху, св. Николе у Брезови, Богородичиног покрова код Доње испоснице и св. Ђорђа код Горње испоснице у Савову. Првобитни облици враћени су црквама: св. Николе код Ушћа, св. Николе у Палежу, св. Алексија Божијег човека у Милићима и делимично Богородичиној цркви у Долцу. У развалинама или само до изнад темеља очувани су храмови: св. Саве у Савову, Девојачка црква у Бажалама, храм непознатог патрона у Годовићу, св. Николе у Железници, св. Катарине у Косурићу, црквина у Врањеви, црквина у Палежу, црквина у Батини, црквина у Тепечима и црквина у Раждегови.⁶

Цркве у Палежу, Савову и Ушћу, с релативно јасним стилским одређењима архитектуре и живописа, основане су у време кад су друштвене и економске прилике омогућавале диференцијацију социјалних слојева и кад су се својим угледом и материјалном моћи почеле издвајати индивидуалне снаге у редовима друштва и цркве. Њихови ктитори, који ће можда заувек по имену остати незнани, припадали су вишем друштвеном слоју. Мале цркве на сеоским гробљима настајале су пре свега као одраз потреба сеоских заједница у ширем и ужем смислу те речи. Колективно ктиторство, уз запаженији удео појединаца као сеоских или обласних првака па и угледнијих родовских заједница, вероватно је било преовлађујући вид обезбеђења материјалних и других услова за изградњу већег броја цркава на овом, и не само на овом, простору. Братство манастира Студенице помагало је верницима да, у временима благостања, као и у кризним раздобљима наше историје, савесно чувају значај славне Немањине задужбине.⁷

ИСТОРИЈАТ ИСТРАЖИВАЊА

Будући у средишту средњовековне српске државе Рашке, подручје Студенице са манастиром као стожером, било је вековима центар важних историјских догађања. Снажан култ манастира Студенице, његов углед и духовни утицај допринели су да се у области његовог средњовековног властелинства и близини околини заснује и сагради већи број храмова.

³ Поред манастира Студенице, на овом и нешто ширем простору налазе се значајни архитектонски споменици, као што су манастири Жича, Градац, Нова Павлица, средњовековни град Маглич итд.

⁴ Радомир Станић, Споменици градитељства од XII до XVII века у околини Студенице, *Благо манастира Студенице*, каталог изложбе, Галерија САНУ, 63, Београд 1988, 252.

⁵ Гавро Шкриванић, *Студеничко властелинство, 1183–1190*, Богословље, 11 (Београд, 1967) 9–17; Сима Ђирковић, Студеничка повеља и студеничко властелинство, *Зборник Филозофског факултета* XII-1, Споменица Георгија Острогског, Београд 1974, 311–319.

⁶ Теренска документација Народног музеја Краљево.

⁷ Радомир Станић, Споменици градитељства од XII до XVII века у околини Студенице, 251–268.



Сл. 1. Изглед цркве пре рестаурације

За разлику од других исто тако уочљивих споменичких групација постављених у околини неких значајних српских манастира које су са истраживачке тачке гледишта остале готово нетакнуте, студеничке цркве су дуже од једног века предмет научног интересовања. На њихово постојање први су, још далеке 1879. године, указали утемељивачи српске историје уметности, као научне дисциплине, Михајло Валтровић и Драгутин Милутиновић.⁸ Они су у оквиру свог познатог истраживачког похода српским споменицима обишли, снимили и делимично испитали 25 споменика на ширем студеничком подручју, после чега су уследили први резултати прелиминарног изучавања.⁹ Од откривања и првог правог архитектонског снимања, које су савесно извршили великани наше историје уметности, требало је да прође много времена да ови споменици уђу у видокруг појединих испитивача наших старина¹⁰, а још више да постану предмет бриге службе заштите споменика културе. У оквиру својих акција Завод за заштиту споменика у Краљеву је у раздобљу од 1967. до 1980. године извео читав низ заштитних интервенција на готово свим најзначајнијим храмовима од којих су неки и рестаурисани.¹¹

Иако је већина ових споменика делу наше стручне и научне јавности углавном позната, они су, изузев у оквиру неколико општих текстова, остали научно необрађени. Не постоји научно документована монографија скупине црквених споменика у сливу реке Студенице. Црква св. Николе код Ушћа, такође, није монографски публикована, а овај рад је покушај да се битна својства, овог средњовековног споменика, јасније и сигурније сагледају.

ИСТОРИЈАТ ЦРКВЕ

Насеље Ушће налази се на ушћу реке Студенице у Ибар и вероватно је по томе и добило назив. Центар насеља смештен је у проширеној удолини, коју чини Студеница пред улив у Ибар. Насеље је доста старо и једно је од највећих у општини Краљево. Црква св. Николе се налази на око 2 км од Ушћа, у месту званом Трњаџи. Испод пута, који води од Ушћа према манастиру Студеници, на косом терену који се спушта према реци Студеници, налази се гробље на коме је подигнута ова црква.¹² О цркви св. Николе нема много података из прошлости. Тако се не зна ни тачно време када је подигнута, а исто тако није по-

⁸ Драгутин Милутиновић – Михаило Валтровић, Извештај уметничком одсеку Српског ученог друштва, *Гласник СУД XLVII*, Београд, 1879, 232–242.

⁹ Драгутин Милутиновић, Кратка расправа при отварању петог излога снимака архитектонских, живописних и скулпторних 14. Маја 1878, *Гласник СУД XLII*, Београд 243–246.

¹⁰ Ђурђе Бошковић, Белешке са путовања, *Стираринар VIII–IX*, Београд 1933–34, 285–287; В. Петковић, *Преглед црквених споменика кроз јовесницу српског народа*, Београд, 1950, 21, 65, 151, 214–215, 220, 241, 269; Р. Станић, *Споменици грађанства од XII до XVII века у околини Студенице*, 251–268; Радомир Станић, *Зидно сликарство у околини Студенице*, *Саопштења Републичког завода за заштитну споменика културе*, XV, Београд, 1983, 147–180; Срђан Ђурић – Светлана Пејић – Божидар Крстановић – Синиша Темерински, *Споменици у сливу Студенице*, *Саопштења Републичког завода за заштитну споменика културе*, XXII–XXIII, Београд 1990–1991, 184–224.

¹¹ Радомир Станић, *Делатности Завода за заштитну споменика културе у Краљеву од 1965. до 1975.*, 281–330; група аутора, *Делатности Завода у Краљеву од 1976. до 1980.*, Краљево 285–366.

¹² Гробље се налази на омањој заравни леве обале реке Студенице, испод пута за манастир Студеницу. Место се помиње 1195. године у међама студеничког властелинства. Црква је свакако млађа. Уп. Никола Дудић, *Стираринар гробља и надгробни белези у Србији*, Београд, 1995, 39.

знато ни када је и којим узроком порушена. Све до 1968. године, до када је била у рушевинама и у значајнијој мери обезобличена, црква није могла да понуди збир података неопходан за озбиљније разматрање своје архитектуре. (сл. 1) Црква је обновљена 1968–1970. године заједничком акцијом Завода за заштиту споменика културе из Краљева и братства манастира Студенице. Аутор пројекта обнове био је архитекта Јован Нешковић, а заштитне радове на живопису извео је сликар Милан Ђокић.¹³

По предању, црква је подигнута у част сусрета и помирења Стефана и Вукана, Немањиних синова, над очевим моштима, приликом њиховог преноса из Хиландара у Студеницу. Отуда је ова црква позната под називом „Сретење”¹⁴. Пре тога је, преко изасланика, постигнуто примирје међу браћом у месту које се данас назива Полумир. Догађај се одиграо 1207. године.¹⁵ Међутим, црква св. Николе у Ушћу, по својим сликарским одликама, припада нешто каснијем времену, вероватно крају XIII или првој половини XIV века.

Заслуге за успостављање недостајућих делова грађевине приликом обнове има проф. Ђ. Бошковић, који је 1926. године архитектонски и фотографски снимко цркву и публиковао документацију.¹⁶ Поред архитектонског снимка основе у овом приказу је публикована фотографија са почетка века на којој се види западна страна цркве. Црква је још тада била у рушевинама. На западном зиду, који је био највиши, стајала је још увек бифора изнад портала, која се није у целини очувала. Документација М. Валтровића и Д. Милутиновића није била доступна, те није коришћена приликом израде пројекта обнове цркве.

Захваљујући истраживањима проф. др Јована Нешковића, по чијем је пројекту рађена рестаурација, грађевини су враћени сви првобитни облици и тиме створени услови да се сагледају њена архитектонска обележја.¹⁷

АРХИТЕКТУРА

На простору ближе околине манастира Студенице и дуж дела тока истоимене реке до ушћа у Ибар, до данас је очувано двадесетак цркава. За ове објекте могу се извући неке заједничке карактеристике. Све цркве су грађене каменом без опеке, док је за сводове коришћена сига. Скромна и једноставно обликована профилијација јавља се, углавном, само на кровним венцима и понекад око прозора. Кровни покривач у већини случајева чиниле су веће камене плоче, али је он временом мењан. У извесном броју цркава још се налази првобитни под од камених плоча, који је понекад комбинован с надгробним плочама у секундарној употреби. Већина цркава су једнобродне, скромне грађевине, без припрате, са улазом на западу и олтарским простором који образује споља и изнутра полукружна апсида. Просторе проскомидије и ђаконикона замењују нише у маси зида. Равне фасадне површине оживљавају само прозорски отвори, углавном, малих димензија. Засведене су (или су биле засведене) полуобличастим сводом, који је каткад, као у цркви у Милићима, ојачан луцима што се ослањају на конзоле. Овакве су цркве, осим у Милићима, сачуване у Савову (Горња испосница), Ушћу, Брезови, Косурићу, Чечини, Бажалама, Тепечима и Батини.

Црква св. Николе је једнобродна грађевина малих димензија, једноставне правоугаоне основе са полукружном апсидом на истоку, нешто ужом од ширине наоса. (сл. 2) Дужина целокупне грађевине износи 8,25 м, а ширина 4,60 м, на основу чега се закључује да је црква св. Николе нешто већих димензија од већине студеничких храмова. Подужни брод цркве има ширину 3,10 м, а занимљиво је да висина централног простора, као и његова дужина, износи 5,40 метара, што сведочи о пажњи са којом је црква пропорционисана. Црква је размеравана стопом величине око 31 цм. Бочни зидови дебљине 75 цм носе полуобличасти свод од сиге, а апсида је засведена полукалотом.

Зидање грађевине изведено је са неколико врста камена. Споља на лицу употребљен је ломљени, притесани пешчар, а унутра заобљен, серпентински камен, скупљан из корита реке. Зидање је извођено у приближно хоризонталним редовима неједнаке висине (од 12 до 20 цм). Унутрашњост зида је „трпанац” са

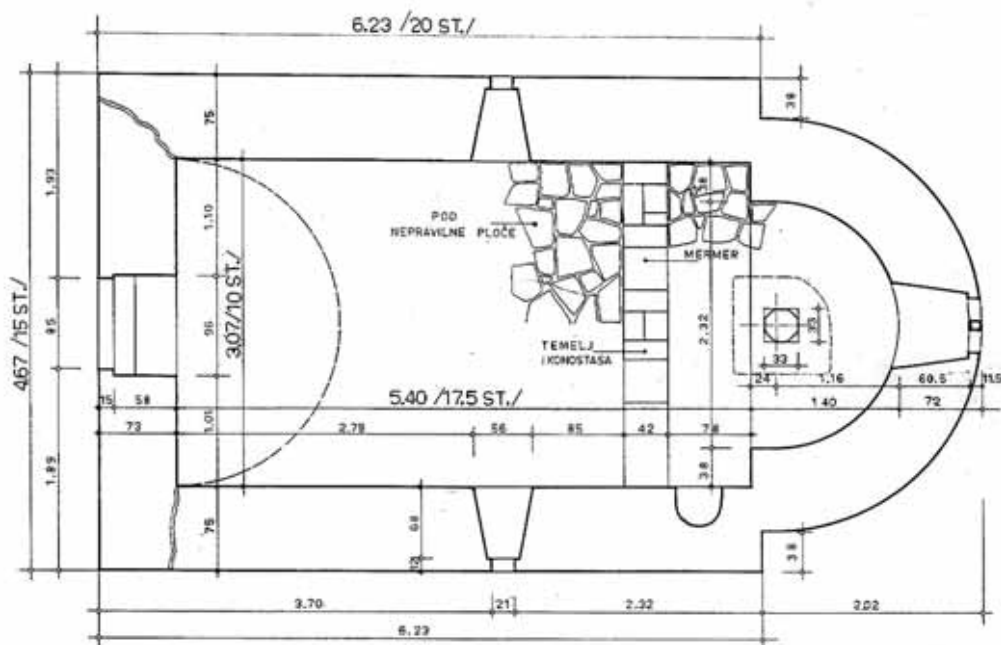
¹³ *Заштитни радови на споменицима културе 1965–1980* (каталог изложбе), Завод за заштиту споменика културе, Краљево 1980, 5.

¹⁴ Станоје Станојевић, *Народна енциклопедија*, књ. 4, Сремски Карловци, Нови Сад, 2001, 343.

¹⁵ Љубомир Максимовић, О години преноса Немањиних моштију у Србију, *Зборник радова Византолошког института*, 24–25 (Београд 1986) 437–444.

¹⁶ Бурђе Бошковић, *Белешке са путовања*, 285–88.

¹⁷ Јован Нешковић, *Обнова цркве св. Николе код Ушћа*, *Зборник заштитне споменика културе XIX*, Београд, 1968, 95–104.



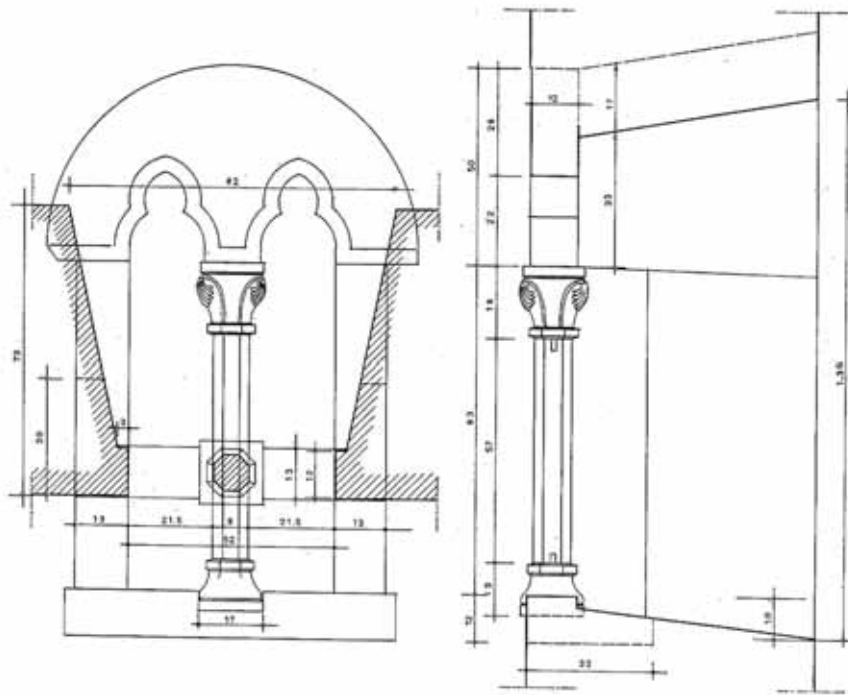
Сл. 2. Основа цркве

доста малтера. Веза лица са језгром зида, као и између појединих редова, није најбоље остварена, што је довело до брзог обрушавања цркве када је свод пао. Свод и луци зидани су од сиге. У вези са техником грађења од значаја су подаци о употреби дрвених греда – сантрача за повезивање зидова. Ове су греде постављене на северном, западном и јужном зиду у два нивоа. Први ред греда постављен је преко темеља, а други на висини од 3 м изнад темеља. На западном зиду је чак била очувана греда, пресека 20x20 цм по осовини зида, која је на крајевима била засечена ради повезивања са гредама у северном и јужном зиду.

Темељи грађевине укопани су у земљу 70 до 80 цм. На тој дубини налази се чврсто тле у коме има и крупнијег камена. Темељи су зидани у неколико редова камена. Први ред чине велики блокови који међу собом нису били повезани малтером. Изнад овога слоја постављен је други ред ситнијег камена, који је са горње стране заливен малтером. Даље зидање темеља настављено је у малтеру. Карактеристично је да је било предвиђено проширење темеља, али да се оно јавља углавном са унутрашње стране, док га са спољне стране није било. Не само што су на тај начин зидови били постављани асиметрично у односу на темеље, већ на појединим местима зид практично није лежао на темељу целом дебљином, пошто ископ за темеље није био вертикалан. Када се изашло из темеља, очигледно је вршено исправљање основе, али је оно било велико и штетно по стабилност грађевине. Недостаци у грађењу, а можда и други узроци¹⁸, довели су до деформација које су највише изражене на западном зиду. Услед слегања југозападнoг угла цркве цео западни зид померен је упоље (око 5%), а пукотине у зиду отвориле су се у ширини од по неколико центиметара.

Изненађује богатство прозора на тако малој грађевини. Сачувани су већи или мањи остаци од четири прозора. Два дводелна била су на западу и на апсиди, док су на северном и јужном зиду прозори били једноделни. Спољни делови прозора рађени су од белог радочелског мермера. Горњи делови израђени су од мермерне табле дебљине 12 цм, лучно завршене, у коју је усечен лук готског стила (код бифора два лука). Бифоре су имале осмострану колонету пречника 9 цм, која је стајала на стопи, а завршавала се капителом. Сачувани су једна стопа и оба капитела, док су колонете уништене. (сл. 3) Од западне бифоре сачувани су подпрозорник и један допрозорник, и то на самом зиду, а од бифоре на апсиди њен горњи део, који је рађен лучно по кривини зида апсиде. За једноделне прозоре постојали су скоро сви делови.

¹⁸ Укопавање гробова непосредно уз цркву, дрвеће уз зидове после обрушавања итд.



Сл. 3. Бифора на западном зиду

Клесане у радочелском мермеру је, за разлику од зидања, много боље изведено. У лунете бифора су уклесана по два, а у монофоре по један готички „сараценски” лук. Капители су четворолисни, са крином пресавијеним преко јајета на угловима. (сл. 4) Иста клесарска радионица радила је и оквире прозора и капителе на цркви св. Јована у манастиру Студеници, па и ушћанску цркву треба датovati у другу четвртину XIV века.¹⁹ Испред апсиде цркве св. Јована, на дубини од 20 цм, откривен је део мермерног олтарског прозора. Начин резања и димензије тог тимпана наводе на помисао да је ова црква била узор градитељу ушћанске цркве.²⁰

Умеће градитеља овог храма дошло је до изражаја у обликовању мермерних прозора чија брижљива обрада готово да није у сразмери с релативно просечним квалитетом грађе цркве. И дводелни и једноделни прозори изведени су у радочелском мермеру. Горњи делови израђени су од мермерне табле, дебеле 12 цм, лучно заобљене, у коју су усечени један или два лука готског стила. Бифоре су подељене осмостраном колонетом која се ослања на стопу, а завршава капителом. Посебно је пажљиво обрађен капител с мотивом стилизованог листа.²¹

Готички карактер прозора ипак је у складу са општим рустикалним готичко-романичким карактером цркве. Њена наглашена вертикалност и изразито несразмерна висина, указују на глобалне готичке одлике архитектуре, наравно у сасвим поједностављеном виду. Продор готичког градитељског схватања у рашку архитектуру најпотпуније се, као што је познато, уочава на цркви манастира Градац.²²

Мало позната црква св. Ђорђа у средњовековном граду Магличу можда је најизразитији пример високоготичке грађевине, али њена камена пластика није очувана.²³ Поједини елементи на архитектури неких других грађевина у области Рашке који одражавају романички или готички карактер као да се занемарују, па се стога оне датују у нешто позније време. Могуће је да је то случај и с црквом св. Николе код Ушћа, чији се настанак везује најчешће за XIV век. Имајући у виду њену општу концепцију и готичке облике прозора клесаних у традицији рашке обраде мермера, било би основано веровати да је грађена у другој половини XI-II века, свакако после великог подухвата Јелене Анжујске у Градцу. Фреске настале у XIV веку²⁴ можда су допринеле да се градња храма с недовољно аргумената припише том раздобљу.

Готски луци на прозорима доста су правилно и прецизно изведени. Не може се избећи утисак да су у извођењу морали учествовати мајстори различитог

¹⁹ Војислав Ј. Ђурић, *Византијске фреске у Југославији*, Београд 1974, 97.

²⁰ Марија Радан-Јовин – Милица Јанковић – Синиша Темерински, *Студеница у светлости археолошких и архитектонских истраживања*, Благо манастира Студенице (каталог изложбе), Галерија српске академије наука и уметности, Београд 1988, 56.

²¹ Јован Нешковић, *Обнова цркве Св. Николе код Ушћа*, 95–104.

²² Ђурђе Бошковић – Слободан Ненадовић, *Градац*, Београд, 1950; Оливера Кандић, *Градац: историја и архитектура манастира*, Београд 2005.

²³ Ј. Милићевић, *Маглич, средњовековни град у клисури Ибра*, Београд 1967, 55.

²⁴ Радомир Станић, *Зидно сликарство у околини Студенице*, 147–180.



Сл. 4. Капител бифоре

степену познавања свог заната. Правилни облици готских прозора без декорације, са стубовима и капителима, какви су били на цркви св. Николе, одговарају духу грађења карактеристичном за рашки стил. Ипак, треба напоменути да се на оближњој цркви манастира Нове Павлице такође јављају готски прозори. Облици тих прозора нису чисто и правилно изведени као код ранијих споменика, те се и по спољној обради црква св. Николе пре може узети за споменике из времена владавине краља Милутина, тј. за прву половину XIV века. Изричито жеља краља Милутина била је да његов маузолеј манастир Бањска буде грађен „по угледу на Свету Богородицу студеничку”. Ова чињеница говори о жељи великог мецене да у свакој својој задужбини сажме српско и византијско духовно и културно наслеђе. Градитељска активност краља Милутина почива на синтези поштовања и подражавања Немањине традиције, која је најочигледнија у обликовању архитектонског украса (стопа, капитела, венаца и конзола) и савремених вредности Византије. Продирући оружјем и дипломатским потезима у срж збивања византијског света, краљ Милутин је рано посведочио жељу за усвајањем грчких уметничких облика, али није одустао ни од потребе да покаже поштовање према изгледу старих владарских маузолеја у српској уметности, и то управо у годинама кад је истицао легитимност наслеђа очевог престола и своје немањићко краљевско порекло. То двојство у неговању духовних и естетских вредности присутно је у српској уметности у доба краља Милутина. Краљу Милутину се приписује већи број цркава него свим његовим династичким претходницима заједно.²⁵ Ова градитељска грозница не само да је подразумевала велике финансијске могућности него и присуство бројних квалитетних градитеља. Тако великодушно покровитељство не само да је допринело Милутиновој популарности него му је обезбедило и чврсту подршку Цркве, која је у потпуности одобравала његову политику.²⁶

Црквени великодостојници, такође, подизали су своје задужбине почетком XIV века. Архиепископ Никодим је био ктитор Св. Димитрија у Пећи и цркве посвећене св. Сави Српском у Лизици код Пећи. Малобројне, ретко очуване задужбине црквене и лаичке властеле из времена краља Милутина могу се сагледати као уметничка дела која су настала по жељи нових ктитора чија ће друштвена и меценатска улога порасти тек у каснијим годинама у Србији. У старим градовима које је краљ Милутин освојио морало је бити више властеоских задужбина, али оне, нажалост, нису остале сачуване.²⁷

²⁵ Краљ Милутин је, по речима архиепископа Данила, био „не-насити зидатељ божанствених цркава, и не само зидатељ, но и палих обновитељ”. Зидео је задужбине, монашке келије, одбрамбене пиргове, дворе, болнице по читавој земљи, и не само у својој земљи, него и у свим већим центрима православља – Цариграду, Солуну, Јерусалиму, на Атосу, и низ других о којима нам је остао само спомен. Слободан Ђурчић, *Грчаница: историја и архитектура*, Београд–Приштина 1988, 38–39.

²⁶ Основни извор о Милутину као ктитору је његова биографија коју је написао монах, а касније архиепископ Данило II.

²⁷ Сима Ђирковић, *Унутрашња политика краља Милутина, Историја српског народа*, I, Београд 1981, 494.

Развој рударства и трговине, као и нагли процват градова у Србији XIV века, омогућили су ширем слоју имућних људи да се уврсте међу ктиторе и дародавце који су по прастаром обичају даровањем овоземаљских прилога светим заштитницима успевали за живота да се побрину за сопствено спасење и спас својих ближњих. Мајсторе нису тражили само у великим градовима византијског царства већ су их налазили и у својој околини, при том им не постављајући сувише строге естетске захтеве.²⁸

У низу дела која настају у првим деценијама XIV века вредни су пажње и споменици малих размера, подизани било у постојећим манастирима било као задужбине властеле скромнијих материјалних могућности. Уметничке споменике у XIV веку одликује знатно богатство идеја и облика. Изванредна делатност уметника није се прекидала у току деценија тога века захваљујући многобројним оснивачима цркава, љубитељима књига, икона, одела, накита и посуђа. Међу поручиоцима који су умели да цене права уметничка дела не јављају се више само Немањићи, владари и чланови породице и српски архиепископи, него и многи племићи виших и нижих чинова, па и свештеници по градовима и селима. У оваквој културној клими настаје и мермерна пластика цркве св. Николе у Трњацима код Ушћа.

Насупрот недостацима у начину извођења, архитектонско решење и стилска обрада представљају нам градитеље ове црквице у сасвим другом светлу. Посебна одлика цркве св. Николе у Ушћу је у томе што она припада невеликој групи српских средњовековних споменика на којима је присутан утицај готског стила. Елементи готике у нашу средњовековну архитектуру долазе из Приморја и јављају се на неколико споменика, у различитим видовима, углавном у другој половини XIII и првој половини XIV века. У сваком случају, присуство готике у Србији представља доста ретку појаву. Далеко је јачи утицај романике, па се и код објеката са готским стилским елементима може говорити о романичко-готском стилу. Најзад, ту је и снажан утицај византијске архитектуре, па је мешавина ових неколико утицаја дала посебну стилску групу – рашки стил. Општим погледом на архитектуру цркава у студеничком крају, којима припада и ушћанска црква св. Николе, уочава се да су то, сем одређених изузетака, скромне, складне и непретенциозне грађевине, махом племенитих пропорција, једноставних облика, традиционалних архитектонско-просторних решења и конструктивних склопова релативно широког репертоара. Црква св. Николе својом суштином показује припадност градитељству које је било одраз одређених друштвених, економских и духовних услова у којима се развијало, испољавајући оданост богатим неимарским искуствима, негујући проверене, али поједностављене форме и користећи стару технику грађења уз употребу аутохтоног материјала.

ЗИДНО СЛИКАРСТВО

Грађевина је имала живопис који је мало очуван. Највише остатака фресака налази се на западном зиду. Нешто боље очувани остаци фресака налазе се у заклоњеним деловима, у улазу и на унутрашњој страни, док су споља на западној фасади, која је такође била исликана, остали само бледи трагови. На осталим зидовима нема већих остатака фресака. Интересантно је да су и мермерне надгробне плоче са стилизованим крстом у кругу, без натписа, употребљене у зиду као материјал за зидање, а преко тих делова протеже се фреско-слој.²⁹

Црква св. Николе је својевремено била осликана фрескама, укључујући и спољни западни зид, које је први уочио Ђурђе Бошковић. Не улазећи у опис фресака и друга разматрања, аутор закључује „да по свему судећи упућују на XIV век”³⁰. Јован Нешковић се у свом прилогу задржао само на архитектури и на пројектантским замислима рестаурације грађевине, истичући присуство делимично сачуваних фресака и наводећи Бошковићеве опаске о времену њиховог настанка.³¹ Нико се, међутим, до сада није освртао на оскудно сачуване сликане површине ове занимљиве целине, која је доживела несрећну судбину услед тога што је црква дуго била без крова.

²⁸ Војислав Ј. Ђурић – Гордана Бабић-Ђорђевић, *Класицизам доба Палеолога у српској уметности, Српска уметности у средњем веку II*, Београд 1997, 35.

²⁹ Владимир Петковић сматра да фреске потичу из XVII века, а Ђурђе Бошковић да остаци фресака упућују на XIV век.

³⁰ Ђурђе Бошковић, *Белешке са илустрација*, 288.

³¹ Ј. Нешковић, *Обнова цркве Св. Николе код Ушћа*, 95–104.



Сл. 5. Драгутин Милутиновић,
Изглед цркве 1877, акварел

У оквиру пажње вредног подухвата копирања фресака из средњовековних цркава у рушевинама, који је остварен у организацији и под надзором Зденке Живковић и Наде Комненовић, а у склопу програмске делатности Галерије фреска односно Народног музеја у Београду, извршено је копирање најбоље очуваних делова живописа у Ушћу. Копије су биле изложене у Краљеву и Београду, а у каталогу који је тим поводом штампан и у којем су дати основни подаци о цркви и фрескама, преносе се запажања Драгутина Милутиновића о ушћанским фрескама, које је видео 1875. године приликом обиласка студеничких споменика.³²

О цркви св. Николе у Ушћу, Милутиновићеве белешке су следеће: „Мала црква на гробљу, као и све до сада виђене. Црква је срушена, и то канда поодавно, јер је киша пошто је свод пао, спрала малтер са унутрашњих зидова. Од живописа, који по свом карактеру јако подсећа на онај у Палежу, врло је мало сачувано... На западном зиду с десне стране врата једва се распознају два крилата анђела, како држе медаљон Христов. С леве стране представљен је цар Константин и царица Јелена. Слика испрана и одлупљена.” Милутиновић, такође, бележи, фреске св. Кузмана и Дамјана, чије су боје „плитке и кредасте” и наставља даље свој опис: „На доворотнику, у полукругу су св. Никола и Пантелејмон, а на темелу је круг са монограмом. На допозорнику западног прозора су два светитеља, од којих је један св. Викентије, са звездом у темелу лука; ове фигуре су лепо цртане и прилично моделиране, али колорит плитак, сувише румен и жут. Цела западна фасада је била живописана, али је тај живопис већ испран од кише.” За овај живопис закључује да је „добро цртан, али плитко колорисан, но боље моделисан”. Из Милутиновићевог описа и акварела који је насликао 1877. године, на коме је приказан спољни изглед цркве са северозападне стране, види се да је у то време црква у Ушћу имала знатно очуваније фреске, на којима су поједине фигуре и ликови, који су данас избледели, могли да се идентификују.³³ (сл. 5)

Данашња заоставштина ушћанских фресака знатно је скромнија у односу на фонд који је видео и документовао Д. Милутиновић. Остаци фреско-малтера, видљиви пре обнове 1968. године, указивали су на чињеницу да су сви унутрашњи зидови храма били прекривени фрескама.³⁴ Сав преостали живопис данас се налази само на западном зиду – на унутрашњој и спољној страни. Најнижа зона овог зида, у висини сокла, вероватно је била украшена мотивима заједнице са орнаментима.

³² *Копије фресака из српских средњовековних цркава у рушевинама* (каталог изложбе), Народни музеј, Београд 1980, 10–11, 44, 70, сл. 39–41.

³³ Михаило Валтровић, *Валтровић и Милутиновић: документи* 1 – теренска грађа 1871–1884, Београд 2006, 163–164.

³⁴ Унутрашње зидне површине цркве омалтерисане су после обнове и том приликом су прекривени остаци фреско-малтера у олтарском простору, северном и јужном зиду наоса.

³⁵ Архиепископ Данило, *Животи краљева и архиепископа српских* (превод Мирковић Лазар), СКЗ, Београд 1935, 112.

³⁶ У Доментијановом житју светога Симеона Немање прича се како је Немања послао сину Стефану честицу часног крста с намером да му буде од помоћи као Давиду и древном цару Константину, *сф. Сјиси свештога Саве и Стефана Првовенчаног*, превео Лазар Мирковић, Београд 1939, 197; исти податак у издању СКЗ, превео Л. Мирковић, Доментијан, *Животи св. Саве и св. Симеона*, Београд 1938, 276.

³⁷ „Два брата, бесребреници и чудотворци Козма и Дамјан, родом беху из Азије, од оца незнабожца и мајке хришћанке, по имену Теодотија. Након очеве смрти, мајка се посветила служењу Христу, и богоугодном животу, како је претходно и своје синове научила. Васпитала их је у хришћанском духу. Они су живели беспрекорно, по закону Господњем, добивши дар исцељивања, дајући здравље болесним душама и телима. Исцељивали су они све болести, немоћи људске, изгнали зле духове, како код људи тако исто и код животиња, без икакве награде, већ искључиво у име Бога, који им је те способности и подарио, а по Христовој заповести: 'Забадава добисте, забадава дајите' (Мт. 10, 8). Због тога се и називају бесребреници и лекари. Десило се да се нека жена, Пеладија, разболела од тешке болести, која је прикована за кревет већ неколико година, и кад не могаše наћи јој лека, позва она Козму и Дамјана да је излече, што они радо учинише. Када је хтела да им плати они одбише, јер њихова плата је слава Богу, али жена је била упорна те даде заклетву Светом Дамјану, Светом Тројицом, да прими од ње дар – три јајета, што он и учини не могавши то одбити не због плате, него због заклетве. Сазнавши за то, његов брат Козма, ожалости се те остави



Сл. 6. Св. Никола, лунета, западни зид

Цела спољна површина западног зида била је украшена фрескама. Сада су једва видљиви чак и трагови стојећих фигура, којих је било шест: по три на левој и десној страни од врата. Примећују се, у потпуно нејасним обрисима, делови одеће и светитељских ореола.

У ниши изнад врата је попрсје патрона цркве св. Николе – С Николае – потпуно уништеног лика. (сл. 6) Одевен у црвену архиепископску одежду, десном руком благосиља, а у левој држи затворену књигу. На јужној половини зида, изнад нише са патроном храма, запажају се остаци двеју непознатих сцена.

На делу зида северно од врата били су представљени цар Константин и царица Јелена, о чему нас обавештава Д. Милутиновић. Од њихових фигура ништа није сачувано, само контуре које се тешко називу. Готово све је уништено, а остали су само фрагменти фреско-малтера са бојеним слојем окер и црвених тонова. Представом цара Константина и царице Јелене истакнут је славни узор свих правоверних хришћанских владара, који су се приказивали и као борци за веру. Пишући краљеву житје³⁵, архиепископ Данило је хвалио краља Милутина поредећи га с библијским царем Давидом и првим хришћанским царем, славним Константином, а у служби сачињеној за потребе литургије Милутин се слави као побожни и православни владар. Оба текста су завршена после Милутинове смрти, тј. после 1321. године, али је сасвим вероватно да су идеје о краљу Милутину као „новом Константину” и пре 1321. биле присутне у размишљањима о идеалном лику српског владара, зета византијског императора. У старијој српској књижевности, Стефан Првовенчани је поређен с царем Константином³⁶, али још не сасвим отворено, међутим, потомци краља Милутина бивају редовно слављени као владари који су подобни цару Константину и хваљени као нови „Константини”.

На супротној, јужној, страни западног зида данас се не примећују видљиви остаци некадашњих стојећих фигура двају анђела, који су, како сведочи Д. Милутиновић, у рукама држали Христов медаљон. Зону стојећих фигура одваја и данас видљива црвена бордура, изнад које су на горњим површинама биле приказане поједине сцене непознате садржине од којих није остало ни трага.

Најбоље очуване представе налазе се у ниши изнад улазних врата. Реч је о попрсјима светитеља, тј. омиљеног пара светих исцелитеља³⁷, насликаних на плавој позадини. Лево је св. Кузман – Сты Козма – одевен у црвенкастожути, веома



Сл. 7. Св. Козма и Дамјан, лунета, западни зид, наос

драпирани огртач. У левој руци држи скалпел, а десна је покривена огртачем. Десно је св. Дамјан – Сты Дамиан – насликан, такође, у фронталном ставу у ружи-частом огртачу. У левој руци држи скалпел, а у десној кутију с лековима. Лица оба светитеља су потпуно уништена. Само је делимично сачувана коса на Дамјановој глави. (сл. 7) Под утицајем традиционалног уважавања лекарског позива, познатог још из антике, поштовање Светих врача Козме и Дамјана било је распрострањено у хришћанском свету од најранијих времена. Већ у V веку посвећиване су им цркве и предузимана поклоничка путовања на њихов гроб у месту Фереман у Месопотамији. Култ Светих врача посебно је ојачао после чудотворног оздрављења цара Јустинијана, за које се веровало да је њихово дело. Из Цариграда култ светих Козме и Дамјана распростире се до Рима, у коме им је почетком VI века саграђена монументална базилика, и даље на Запад, где ће двојица светих лекара вековима бити заштитници бројних медицинских, посебно хируршких удружења, болница и појединих угледних породица. Најстарије ликовне представе светих Козме и Дамјана потичу с почетка V века. Временом се усталио и њихов иконографски тип: средовечни, краће косе и браде, одевени су у дуге хаљине и огртаче, а у рукама држе атрибуте свога позива (лекарски инструменти, кутије за лекове, бочице). У зидном сликарству поједине сцене из житија светитеља, превасходно чудесна исцељења, приказане су у костурској цркви Светих бесребреника (XII в.), Митрополији у Мистри (прва четвртина XIV в.), и у минијатурном сликарству рукописа из светогорског манастира св. Пантелејмона. Циклус посвећен животу и чудима светитеља најчешће се представљао на житијним иконама, а од XVIII века и на графичким листовима. Најстарије очуване житијне иконе светог Козме и Дамјана налазе се у музејима у Касторији (крај XII – почетак XIII в.) и Волгоди (крај XIV – почетак XV в.), док су нешто млађи примерци у музеју пољског града Санока (XV–XVI в.) и у колекцији Хеленског института у Венецији (XVII в.). Посебно је занимљива житијна икона светитеља из Пећке патријаршије (1673/74), дело српског сликара Радула, која са својих шеснаест композиција чини најопсежнији сачувани циклус, посвећен Светим врачима у источнохришћанском сликарству. Свети врач се у народу празнују два пута годишње (1/14. јула и 1/14. новембра). Сматра се да су браћа Козма и Дамјан као видари лечили народ бесплатно. Због тога се и летњи и јесењи Свети врач строго празнују са уверењем да ће Бог сачувати људе од болести и одржати их

завештање да их, када умру он и његов брат, не сахране једног поред другог, јер прекрши завет њихов од Бога дат. Дође време и свети Козма се први представи Богу, а недуго за њим и свети Дамјан. Људи су били у недоумици где да их сахране, али у том часу по Божијем промислу, проговори камила, коју су њих двојица исцелили, људским гласом, да се не двоуме, већ да Дамјана сахране поред брата му Козме, јер он не прими она три јајета ради награде, већ ради имена Божијег. Тако њихове мошти беху заједнички положене у месту Фереман. Свој живот скончаше побожно и у миру, прославивши се многим чудима, као усрдни посредници и исцелитељи наших душевних и телесних болести, како за живота, тако и после смрти. Јер они исцељују и помажу свакоме ко их призове у помоћ, у болести и невољама и у данашње време.” Јустин Поповић, *Житија светих*, Београд 1973.



Сл. 8. Св. Мученик,
јужна страна потрбушја лука,
западни зид, наос

Сл. 9. Св. Пантелејмон,
сев. страна лука, зап. зид, наос

Сл. 10. Крст са криптограмом,
сев. довратник, наос

здравим и способним за рад током целе године. Празник се поштује и као заштита од грома. Болесници су се заветовали Светим врачима да ће их посебно поштовати и светковати уколико оздраве. Свети врачци су крсно име појединих породица и заветни дани појединих места. У Тропару се каже (глас 8): „Свети бесребреници и чудотворци, Козмо и Дамјане, исцелите болести наше, забадава сте добили, забадава дарујте нам.”

У потрбушју лука над нишом биле су приказане три личности. У средини, на темену лука, било је попрсје светитеља, од којег је сачуван само део ореола. На јужној половини лука насликано је попрсје једног непознатог светог мученика, који је одевен у жуту хаљину са оковратником украшеним бисером. Одозго је тамноцрвени огртач. У десној руци држи затворено јеванђеље, а длан леве шаке окренут је према посматрачу. (сл. 8) Будући да су двојица Светих врача насликана у лунети, а да се представа св. Пантелејмона налази директно наспрам овог светитеља, могла би се извести његова произвољна идентификација. Могуће је да је реч о св. Јермолају, јер присуство три света бесребреника указује и на појаву четвртог. Св. Јермолај је живео у Никомидији у време цара Максимијана, крстио је св. Пантелејмона, а заједно са њим је изведен пред суд, мучен и посечен 304. године.³⁸

У цркви св. Софије у Охриду (XIV век) представљен је низ св. бесребреника, а поред св. Пантелејмона приказан је његов учитељ св. Јермолај, који у руци држи затворено јеванђеље.³⁹ Низ се даље наставља св. Киром, који, будући да је највише лечио молитвама, десном руком благосиља, а у левој држи затворено јеванђеље. Следећи у низу је свети Самсон Странопримац, који је лечио Јустинијана и водио цариградску болницу за старе и сироте, а насликан је као старији човек с кратком густом косом и седом брадом, десном руком благосиља, а у левој држи затворено јеванђеље.⁴⁰ Због великог оштећења ове представе, у цркви св. Николе, није могуће поуздано потврдити идентификацију овог светог мученика, али распоред сцена и иконографска решења иду у прилог чињеници да је свакако реч о једном од светих бесребреника. Свети врачци насликани на једном од најзначајнијих делова храма (на западном зиду наоса) део су фунералног програма. Археолошким ископавањима, која су спроведена приликом обнове цркве, гробно место није пронађено, па би њихова представа могла имати везе са чињеницом да се у манастиру Студеници налазила прва српска болница. Један од сред-

³⁸ Ј. Поповић, *Жиџија светих*.

³⁹ Цветан Грозданов, *Охридско зидно сликарство XIV века*, Београд 1980, 88.

⁴⁰ Ц. Грозданов, *Охридско зидно сликарство XIV века*, 92.

новековних путева, на левој обали Ибра, водио је од данашње варошице Ушћа, долином реке Студенице ка истоименом манастиру.⁴¹ Прва црква на коју се, том приликом, наилазило била је управо црква св. Николе, па је појава светих лекара на њеном улазу могла значити својеврсно упозорење и објављивање да се на крају пута налази студеничка болница.⁴²

На северном делу лучне површине приказан је свети Пантелејмон –... тел...– у жутој хаљини и тамноцрвеном огртачу. У десној руци држи скалпел, а у левој кутију с лековима.⁴³ (сл. 9) Св. Пантелејмон се призива у молитвама при водоосвећењу и јелеосвећењу (свештању масла) заједно са св. Јермолајем и осталим бесребреницима и чудотворцима. Најлепши храм посвећен овом светитељу налази се на Светој гори, а значајне су и цркве св. Пантелејмона у Нишу и Нерезима.

На северном и јужном довратнику, на светложутој позадини, насликан је по један окерцрвени крст са криптограмима – IC XC НИ КА. (сл. 10)

Све очуване фреске сликане су на плавој позадини. Ореоли су испуњени окержутом бојом, а оивичени црвеним и белим рубом. Сигнатуре су исписане правилно старословенским језиком српске рецензије.⁴⁴

Будући да су преостале фреске тешко оштећене и да ниједна глава светитеља није очувана, врло је тешко извршити њихову потпуну анализу. Боје су добрим делом испране и избледеле, али је ипак сачуван општи карактер зидних слика. Њихов цртеж је врло евидентан и одаје руку сигурног, мада не много брижљивог мајстора. Извесна мекоћа, племенитост и гипкоћа линије уверавају нас у несумњиву даровитост сликара, који је истовремено — у моделовању одеће, руку и предмета које светитељи држе у рукама — показао умеће и поузданост искусног мајстора. Већ је Д. Милутиновић, пре више од сто година, видевши фреске у много бољем стању, истакао да су „ове фреске лепо цртане и прилично моделиране, али колорит плитак, сувише румен и жут“⁴⁵. Иако је добро запазио битне црте овог живописа, он га је ипак погрешно датовао у XVII веку.⁴⁶

Поред тога што, на први поглед, може да нас заведе општи изглед тешко страдалих фресака, које делују естетски скромно, па чак и привидно рустично, кад се боље осмотре битна ликовна својства, поступци у уобличавању колорита и његове хармоније, па и облик слова у натписима, лако се може запазити да је реч о делу насталом у време српске независности.

Питање временског опредељивања фресака уско је повезано са проблемом оснивања цркве. Како не постоје писани подаци који би нешто одређеније говорили о времену настанка цркве, мишљења већине истраживача, која се заснивају на стилским својствима архитектуре и њене пластике, указују на настанак храма у XIV веку. Премда се у погледу времена грађења цркве не изјашњава, осврћући се на фреске, Ђ. Бошковић их сврстава у наслеђе XIV века⁴⁷, претпостављајући да је и храм грађен у то време. В. Р. Петковић остатке фресака ставља у XVII век⁴⁸, а Ј. Нешковић указује на прву половину XIV века као време у којем је храм настао, остављајући питање датовања фресака по страни, с тим што се задовољио навођењем Бошковићевог мишљења⁴⁹. У настојању да што тачније утврди време живописања ове цркве најодређенији је Радомир Николић, који сматра да фрагменти фресака из Ушћа потичу из година око 1320.⁵⁰ Чини се, ипак, да не може бити двоумљења око питања да ли су ове фреске настале у предтурско време, али засигурно постоје бројне потешкоће да се сасвим прецизно датују.

Недовољна очуваност је основни разлог за опрезност и релативну несигурност. У оваквим случајевима, кад не постоји довољно елемената за стицање потпунијег увида у стилске и иконографске одлике и када ниједан историјски податак не може да притекне у помоћ, мора се поћи од преосталих видљивих својстава из целине дела и од уметничких збивања на простору где је то дело настало, у раздобљу коме оно у ширем смислу припада. Истакнуто је већ да оскудни фрагменти овог живописа упућују на одлике оног зидног сликарства које садржи довољно евидентних обележја типичних за XIV век. Кад је реч о овом веку, неизбежно се намеће својом вредношћу сјајни ансамбл зидних слика у Краљевој цркви у Студеници, удаљеној једва осам километара од Ушћа, и то првенствено као дело у чијем присуству и вези ваља сагледати појаву живописа у храму варошице на ушћу реке Студенице у Ибар. У погледу уметничких квалитета апсолутну пре-

⁴¹ Гавро Шкриванић, *Пушеви у средњовековној Студеници*, Београд 1974, 109.

⁴² „Српска средњовековна медицина доживела је врхунац током XIV и XV века, када су поред манастирских постојале и градске болнице и апотеке. Поред Студенице, болнице су основане и у другим манастирима. Краљ Милутин је основао болницу при цркви светог Архангела у Јерусалиму 1315. године. Исто тако, краљ Милутин је основао болницу у Продромовом манастиру у Цариграду. С обзиром на то да је српска држава током његове владавине била веома снажна, чинио је да болнички приходи бивају знатни, па је плаћао лекаре и оснивао болнице са нарочито меким постелима за неговање тешких и неизлечивих болесника.” Томислав Милић, *На путу здравља 1207–2007*, Краљево 2007.

⁴³ „Св. Пантелејмон је рођен у малоазијској области Витинији у месту Никомидија. Отац му је био многобожац доброг имовинског стања, а мајка хришћанка. Након мајчине смрти, отац га је послао чувеном врачу Ефросиму да изучи лекарске вештине. Ефросим је био лекар цара Максимијана и када је одлазио у посете двору водио је са собом Пантелејмона. На тај начин је долазио у додир са дворјанима и самим царем, којима се необично допао, јер је брзо напредовао у медицинском знању, па су га већ тада видели као будућег дворског лекара. У истом граду живео је и стари свештеник Јермолај који је помогао Пантелејмону да се учврсти у Христовој вери. Једном приликом млади лекар је позвао Бога у помоћ да би излечио неко дете које је ујела змија и дете је било излечено. Други пут у лекареву кућу је дошао један слепец, који је све медицине пробао и није нашао лека, па се

коначно обратио Пантелејмону да га он спаси слепила. Пантелејмон позва поново Бога у помоћ, а слепец би излечен. Тада се и Пантелејмонов отац, дотада многобожац, крстио код Јермолаја и постао хришћанин. Као млад лекар, он је сво своје имање поделио сиротињи и почео бесплатно да лечи сиротињу и хришћане који су задобијали ране мучењем. Због свега овога остали лекари су код цара оклеветали Пантелејмона да обмањује свет Христовим учењем и лечи осуђенике по тамницама. Цар га је позвао себи и покушао да га одврати од Христове вере. Но, Пантелејмон отворено рече да вслави Христа као истинитог Бога и да нипошто неће принети жртву идолима. Тада је цар наредио да га ставе на муке. Најпре су га обесили, затим гребли и пекли упаљеним свећама, потом су га ставили у казан растопљеног олова и коначно бацили међу дивље звери. Све ово је Пантелејмон јуначки издржао, а цар је наредио да га посеку заједно са свештеником Јермолајем и још двојицом хришћана. После смрти (27. јула 304. године) хришћани су узели његово тело и сахранили га.” Ј. Поповић, *Житија светих*.

⁴⁴ На фреско-површинама забележени су данас нечитљиви записи. Један потиче из 1697, а други из 1771. године. Не могу се запазити ни записи из којих се види да је овде 1662. године долазио неки јереј Степан, а 1730. патријарх Арсеније. Уп. С. Станојевић, *Народна енциклопедија*, 343.

⁴⁵ *Копије фресака из српских средњовековних цркава у рушевинама* (каталог изложбе), Народни музеј, Београд 1980, 11.

⁴⁶ Д. Милутиновић, М. Валтровић, *Извештај уметничком одсеку Српског ученог друштва*, 237. Другом приликом, сврста-

власт има задужбина краља Милутина, а кад упоредимо уметничка схватања из којих су оба дела проистекла, суочићемо се са сродношћу која нас води у исто или бар приближно доба.

С друге стране, у потрази за сведочанствима о уметничким збивањима у овој области, у веку коме припада сада обновљена црква у Ушћу, не можемо да изгубимо из вида занимљиве и по много чему самосвојне фреске у цркви св. Николе у оближњем Баљевцу. Исцрпна разматрања свих обележја ове неупоредиво боље очуване фреско-целине имала су исход у датовању у четрдесете или педесете године XIV века.⁵¹ Бледи фрагменти фресака у цркви св. Николе у Шумнику, удаљеном 3 км од Баљевца, неодрживо подсећају на живопис баљевачке цркве.⁵²

Фреске у цркви св. Јоакима и Ане у Студеници, настале око 1314. године⁵³, и живопис из баљевачке цркве сматрамо одредницама раздобља у коме су настале зидне слике у Ушћу. Другим речима, могуће је да су зидови ушћанског храма осликани после боравка Михаила и Евтихија у Студеници, а пре украшавања храма у Баљевцу, које су извели мајстори приспели с других страна. Било би сасвим неприхватљиво, једва развојне и веома оштећене слике гробљанске цркве у Ушћу, приписивати некој радионици, али ако би требало, по видљивим својствима, указивати на одређену блискост, онда би се много пре могло рећи да стоје у чврстој вези са утицајем круга Милутинових сликара него са анонимним мајсторима баљевачког храма.

КОНЗЕРВАЦИЈА И РЕСТАУРАЦИЈА ЦРКВЕ СВ. НИКОЛЕ

До 1968. године црква је била засута са свих страна обрушеним каменом и шутом. На тим рушевинама, као и на самим зидовима, изникло је дрвеће које је у великој мери разорило поједине делове грађевине.⁵⁴ Завод за заштиту споменика културе из Краљева преузео је 1967. године рашчишћавање и откопавање и извршио архитектонско снимање остатака грађевине са циљем да се предузму мере за заштиту овог објекта. После истраживачких радова Завод је приступио испитивању могућности потпуне обнове цркве.⁵⁵

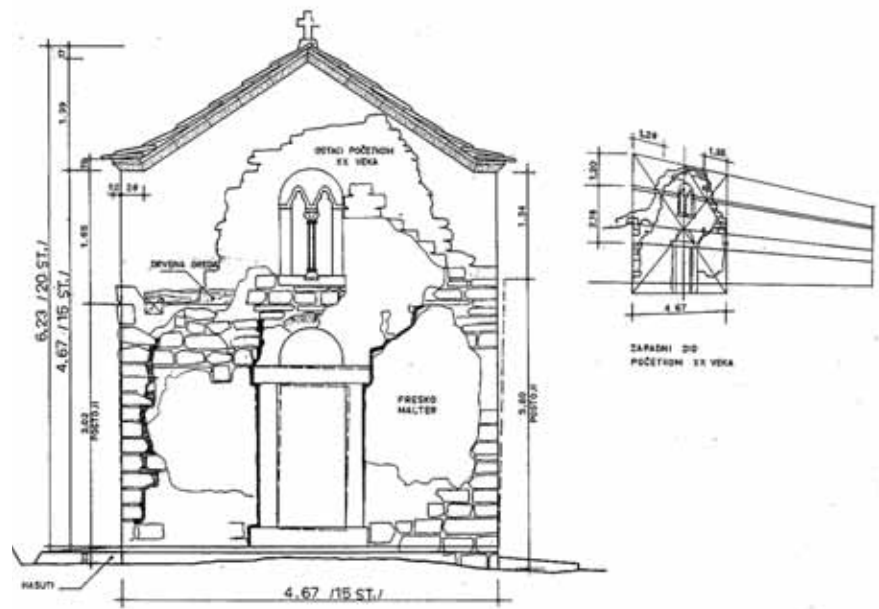
Конзервација грађевине у стању у каквом је затечена представљала је привремено решење с обзиром на потребу и могућности даљег одржавања. У оквиру таквог конзерваторског решења сви прозори нису се могли вратити на своје раније место. Обнова је била неопходна и због преосталих фресака којима би кров био једина сигурна заштита. Испитивањем могућности рестаурације дошло се до закључка да елементи за обнову грађевине постоје и да би се са доста сигурности могао вратити њен ранији изглед. Поред свих недостатака таквог подухвата, обновом грађевине, сачувала се и постала доступна архитектура једног изузетног архитектонског споменика.

Један од главних проблема рестаурације био је одређивање висине цркве. За ову анализу коришћена је стара фотографија проф. Б. Таназевића, на којој се види западни зид и његова очуваност почетком XX века. (сл. 11) Преношењем са фотографије на план, утврђена је висина западног зида из тог времена, која одређује и минималну висину цркве. (сл. 12) Висина свода која је одговарала утврђеној висини западног зида износила је око 5,40 м.

Унутрашња висина, од темеља до темена подужног свода, од 5,40 м, усвојена је пошто су извршена и друга запажања, која се односе на размаравање цркве. (сл. 13) На овако малој грађевини свакако није требало тражити било какво сложено пропорционисање, међутим сасвим је сигурно да је грађевина на неки начин била одређена у својим главним димензијама, ширини, дужини и висини. У основи грађевине однос ширине према дужини праћен је на следећи начин: ширина цркве у стопама (стопа величине око 31 цм) износила је 15 стопа (4,67 м), а дужина 20 (6,20 м). Ширина цркве у унутрашњости смањена је за две дебљине зида од по 2,5 стопе (75 цм), а дужина за једну стопу (дебљина западног зида). Оријентациона висина добијена према остацима западног зида скоро се у потпуности поклапала са дужином подужног брода у унутрашњости (5,40 м), а то би значило да је висина цркве била иста колико и дужина цркве. Исто тако висина цркве са спољне стране (до слеме-



Сл. 11. Рушевине цркве почетком XX века



Сл. 12. Западна фасада, предлог за рестаурацију, снимак Б. Таназевића

на крова) могла је одговарати дужини цркве са спољне стране (6,20 м), а висина на којој је био постављен кровни венац – ширини западне фасаде.

Према остацима, све ове димензије одговарале су, дакле, најмање могућим висинама. Положај дрвене греде у подужним зидовима могао је, међутим, да означи и почетак свода, при чему би се одступило од наведених односа, а у крововима би се појавили забатни зидови.⁵⁶ И ово решење је испитивано, међутим оно није могло да се усвоји зато што је са унутрашње стране југозападни угао био сачуван до висине од 3,85 м, а тек од те висине могло је да почне зидање свода. Положај дрвене греде био је нижи од почетка свода, па је могао бити условљен положајем прозора на западном зиду. На овај начин дошло се до сазнања да је црква св. Николе била врло висока грађевина. Одређивање висине апсиде било је условљено једним техничким недостатком који је био изражен још у основи. Подужни зидови и са спољне и са унутрашње стране завршавали су се скоро у истој линији. На тај начин било је онемогућено уобичајено затварање источне стране зидом преко свода апсиде. Једина могућност била је да се свод апсиде подигне до висине подужног свода и тако испуни простор између једног и другог свода. У случају веће разлике у висини између ова два свода, на источној страни морали су се појавити зацеци или препусти да би тај део технички могао бити изведен.

Облици лучних и сводних конструкција нису били познати. Постојећи луци код улаза били су полукружни, па је према њима усвојен и полукружни облик лукова на прозорским нишама у унутрашњости, иза спољних отвора од мермера. За главни свод усвојен је такође полукружни, а не преломљени облик. Проф. Ђ. Бошковић, који је грађевину видео када је била у нешто бољем стању, сматрао је да је свод био полукружан.⁵⁷ Свод апсиде свакако је била полукалота.

Што се тиче прозора и њиховог распореда на грађевини, постојали су неки подаци према којима је одређен и њихов положај. За западну бифору подаци су поуздани. Положај прозора на подужним зидовима усвојен је према снимку Ђ. Бошковића, а висина је била одређена према положају дрвене греде – сантрача. Горња ивица прозора (заједно са дебљином лука) била је смештена испод греде, изнад максимално очуваних зидова на тим местима. Да су ови прозори били нижи, сведочи и податак да су имали гвоздене решетке каквих није било на западној бифори. И олтарски прозор је постављен на приближно истој висини, мада је он могао да буде и виши од прозора на подужним зидовима.

вајући живопис из Ушћа у посебну школу у коју убраја фреске из студеничке Краљеве цркве, Годовића, Брвеника и Баљевца, Д. Милутиновић каже: „Цртеж је врло тачан и мек, нарочито у појединих достојанствених фигура, које су још и лепо пропорционисане. Пластика је природна и брижљиво изведена како у главама, тако и драперији. Живописачка је техника особито савршена. Колорит је дубок, топал, провидан и тако хармоничан, да цео живопис због посредујућих средњих тонова добија неку чаробну нежност. Напротив цртеж у композицијама од многих фигура није онако природан, као што је у засебним фигурама; цртеж је крут и доста дрвењаст, чим ваља изразити жив телесан покрет у каквом необичном положају. Много бољи је цртеж у фигуралним композицијама које представљају какав тих и свечан спровод.” Видети: Кратка расправа при отварању петог излога снимка, 257.

⁴⁷ Ђ. Бошковић, *Белешке са путовања*, 288.

⁴⁸ В. Р. Петковић, *Преглед црквених споменика кроз повесницу српског народа*, Београд, 1950 220.

⁴⁹ Ј. Нешковић, *Обнова цркве Св. Николе код Уића*, 97.

⁵⁰ Радомир Николић, *Чување и одржавање зидних слика*, Београд 1969, 25.

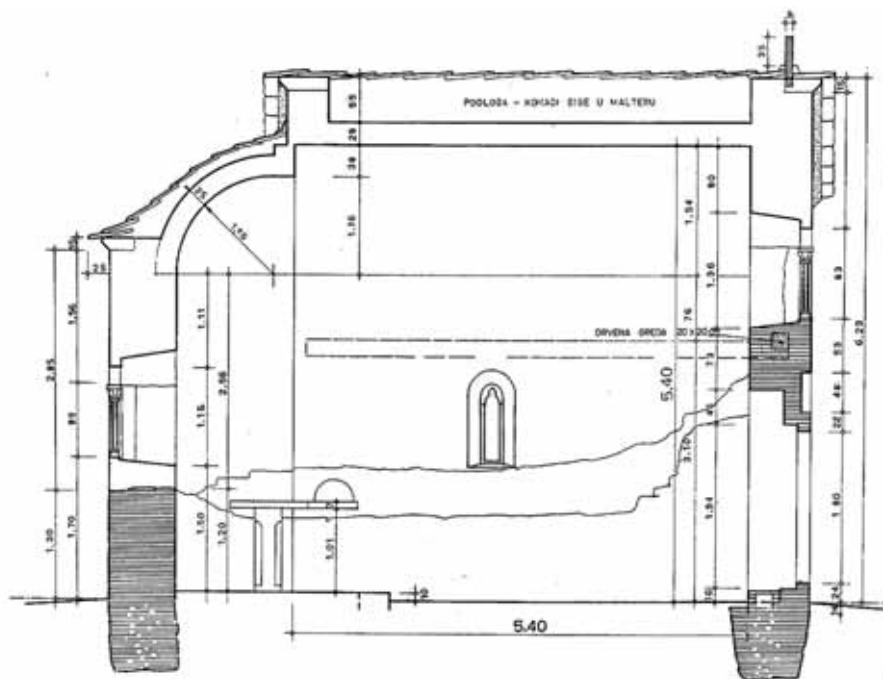
⁵¹ Р. Станић, *Зидно сликарство у околини Рашке*, *Рашка* 4–5, Рашка 1973, 64–67; Р. Станић, *Фреске цркве Св. Николе у Балевицу код Рашке*, *Саопштења републичког завода за заштитију споменика културе* X, (Београд 1974) 53–75.

⁵² Р. Станић, *Црква Св. Николе у Шумнику код Рашке*, *Саопштења републичког завода за заштитију споменика културе* IX, (Београд 1970) 101–109.

⁵³ Војислав Ј. Ђурић, *Византијске фреске у Југославији*, 51.

⁵⁴ Јован Нешковић, *Обнова цркве св. Николе код Уића*, 95–104.

⁵⁵ Предлог за обнову грађевине израђен је према документацији и снимцима Завода за заштиту споменика културе из Краљева. Објекат су снимили: Р. Станић, М. Домазет, О. Вукадин. Елаборат за рестаурацију грађевине: арх. Јован Нешковић. Чланови стручне комисије за оцену елабората: др Слободан Ненадовић, др Војислав Ђурић, др Бранислав Вуловић и Радомир Станић. Радови на обнови грађевине започети су јуна 1968. године. Средства за радове била су обезбеђена од стране Републичког фонда за унапређење културних делатности СР Србије и Управе манастира Студенице. Организацију извођења и надзор спровео је Завод за заштиту споменика културе из Краљева.



Сл. 13. Подужни пресек, предлог за рестаурацију

Усвојено је мишљење да се кровни покривач направи од камених плоча, којима су вероватно и у раније време мање црквице биле покриване. Кровни венац није био нађен, па је изведен нови венац од сиге, једноставног профила, сличан венцу на цркви у Палежу код Студенице.

Што се тиче спољне обраде зидова, било је изведено фуговање. Како у унутрашњости зидање није било настављено истим серпентинским каменом, већ пешчаром, створена је могућност да се црква изнутра омалтерише. Од некадашњег иконостаса, сем темеља, ништа није било очувано. Исто тако није било ни остатака старог пода.

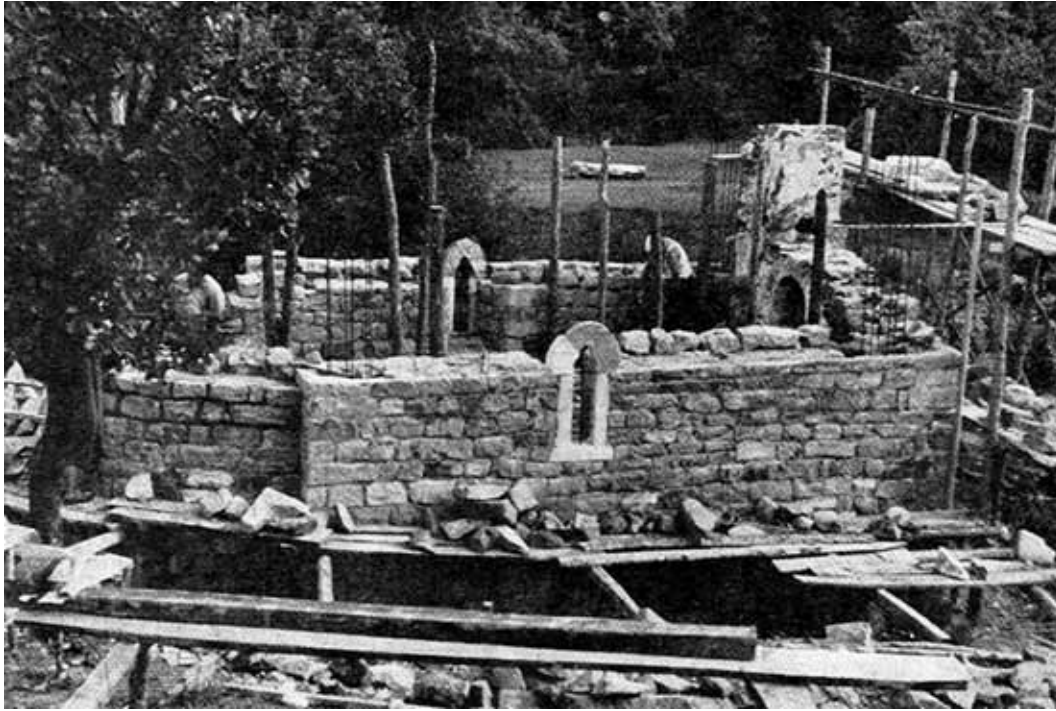
У оквиру тадашњих радова изведен је и већи део послова на конструктивном осигурању. С обзиром на стање у коме су били затечени зидови цркве, сви трошни делови морали су бити брижљиво президани. Отвор од греда изнад темеља попуњен је армирано-бетонском гредом. Изведен је и серклаж на висини од 1,70 м. Други серклаж био је урађен нешто изнад ослонца свода. (сл. 14) Ова два серклажа на угловима су повезана вертикалним серклажима, а по завршеном зидању свода, вертикални серклажи су повезали два лучна серклажа преко подужног полуобличастог свода.⁵⁸

Пошто је у току радова установљена ексцентричност зидова у односу на темеље, извршено је обезбеђење темеља северног и јужног зида (са делимичним подухватањем западног зида) армирано-бетонским роштиљем. (сл. 15) На тај начин повећана је стопа темеља на деловима грађевине који трпе највећи притисак сводне конструкције.⁵⁹

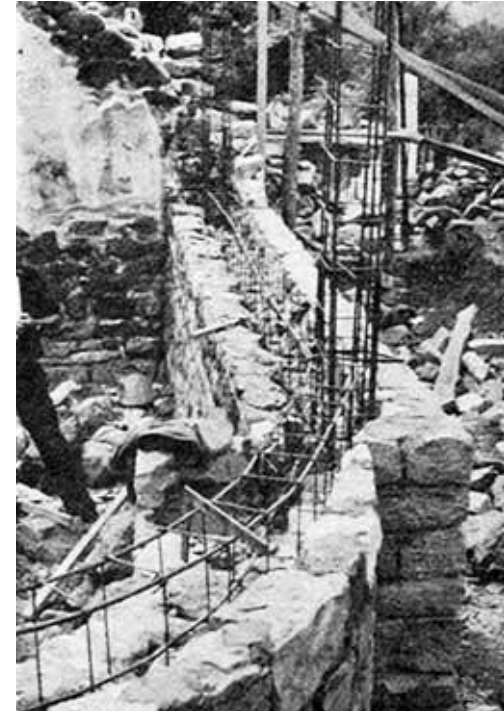
СТАЊЕ НАКОН ОБНОВЕ

Обновом цркве св. Николе изведеном 1968. године успешно је враћен њен ранији изглед, али је време показало да су у самом процесу конзервације, рестаурације и реконструкције учињени битни пропусти, који су довели до забрињавајућег стања у коме се грађевина данас налази.

На први поглед, уочава се да је црква нагнута (сл. 16) због нестабилног терена и обале реке, која се налази у њеној непосредној близини. Да би спречили даље нагињање цркве и клизање земљишта, мештани су озидали потпорни зид (сл. 17), којим је учвршћен терен на коме се грађевина налази. У оквиру детаљног



Сл. 15. Изглед цркве у току радова на обнови



Сл. 14. Извођење серклажа,

описа конзерваторско-рестаураторског пројекта не помиње се извођење потпорног зида иако је том приликом установљено да је терен подложен померању. Ову врсту интервенције требало је извести у току обнове цркве (1968. године), јер је очигледно да је потпорни зид, који су мештани саградили пре десетак година⁶⁰, зауставио даље померање (клизање) објекта.

Други проблем који угрожава цркву јесте влага, која из темеља нагриза најниже делове зидова при основи. Услед лоше кровне конструкције, камене плоче крова обрасле су вегетацијом, а влага је захватила горње делове зидова и свод у наосу цркве. (сл. 18, 19, 20)

У опису изведених радова не помиње се израда дренажног канала око темеља цркве. Канал би обезбедио одвођење веће количине воде, која утиче на померање тла и пуцање зидова. Будући да је терен на ком је подигнута ова црква подложен клизању (померању), ови пропусти су били довољни да објекат буде изложен пуцању зидова.

Не помиње се, такође, израда хоризонталне изолације, тј. изолационог прекида између постојећег темеља и новог зида, што је условило појаву влаге у доњој зони.

Велика количина влаге у своду цркве последица је подложности камених плоча обрастању маховином и растињем које увлачи воду испод крова, а коју хидроскопна сига, од које је свод саграђен, добро упија.

Цркви је придодата спољашња припрата, саграђена од дрвеног материјала са лименим кровом, која ремети аутентичан изглед грађевине, али привремено штити од атмосферилија остатке живописа на спољашњој страни западног зида. (сл. 21) Приликом радова на обнови, извршена је конзервација остатака зидног сликарства на спољној страни западног зида, али није пронађено решење физичке заштите од будућег утицаја атмосферилија на сам конзерваторски поступак. Припрата, коју су мештани изградили, није у складу са прописаним правилима реконструкције у области заштите, па тиме угрожава и естетске вредности овог споменика културе.

⁵⁶ Слично данашњем изгледу цркве св. Николе у манастиру Студеници.

⁵⁷ Ђ. Бошковић, *Белешке са путовања*, 285–288.

⁵⁸ Елаборат за конструктивно осигурање дао је инж. Оскар Храбовски.

⁵⁹ Предлог за ојачање темеља дао је инж. Љубиша Стевић из Краљева.

⁶⁰ Информација о времену изградње потпорног зида поред цркве добијена је од мештана приликом теренског истраживања.



Сл. 16



Сл. 18



Сл. 19



Сл. 20



Сл. 21



Сл. 17

THE CHURCH OF ST. NICOLAS IN TRNJACI NEAR UŠĆE

Summary

In the region of Studenica's mediaeval landed estate, which covered the space whose borders cannot be quite surely defined and in the close vicinity of those borders, a considerable number of churches were built. On the territory from Polumir to Pridvorica and from Savovo to Rudno, from the Middle Ages to the end of the XVII century, over twenty temples were erected, and more than half of them, not counting Studenica churches, have been preserved entirely or for the most part. The detail that there is at least one place of worship in every village can be explained not only by the fact that the foundation of Stefan Nemanja as the centre of spiritual life was the crucial factor in spreading and strengthening of Orthodoxy but also because the spirit of St. Sava, the person who established the footholds of the independence of the Serbian church and determined the future of the religious and national identities of the Serbian state, constantly lived and flowed on the territory between the Ibar river and Radočelo, Čemerno and Željin. The strong and long tradition of architectural and painting expression, the concentration of economic power as well as political and social causes reflected on the maintenance of relative continuity in the development of sacral and profane building. Small migrations of the population for centuries bound to the pleasant scenery of the Studenica region also enabled certain constancy in the efforts to build more intensely than in other regions from which migrations courses flowed more frequently. Small churches in country graveyards were erected, before all, as the reflection of village communities' needs both in the broad and in the narrow sense.

The Church of St. Nicolas is about 2 km far from Ušće, in the place called Trnjaci. By the road which leads from Ušće toward the Monastery of Studenica, on the terrain sloping down to the river Studenica, there is a graveyard where this church was built. There are not so many data from the past about this monument, the exact period of time when it was built is not known either, and no one knows when it was torn down and what the reasons for doing that were. All until 1968, the ruined and to a considerable extent formless church could not offer a set of data necessary for a more serious consideration of its architecture. According to a legend, the Church was built in honour of a meeting and reconciliation between Stefan and Vukan, Nemanja's sons, over their father's relics during their translation from Hilandar to Studenica. That is why this church is known under the name "Meeting". Before that, the brothers had made peace through the envoys at the place which is nowadays called Polumir. That event happened in 1207; however, the Church of St. Nicholas in Ušće, by its painting characteristics belongs to a somewhat later period, probably to the end of the XIII century or the first half of the XIV century. The Church of St. Nicholas is a single nave building of small dimensions, with a simple rectangular base with a semicircular apse on its east side, slightly narrower than the naos. The richness of windows on such a small building is astonishing. The Gothic character of the windows is nevertheless in harmony with the general rustic Gothic-Romanesque character of the church. Its emphasized verticality and extremely disproportionate height indicate the basic features of Gothic architecture, of course, in a quite simplified form. King Milutin's building activity was based on the synthesis of respect and imitation of Nemanja's tradition, which is most evident in forming the architectural ornaments (footings, capitals, cornices and consoles), and the contemporary values of Byzantium. The building had its fresco painting which has been preserved to a small extent. The largest remains of the frescoes are on the west wall. Somewhat better preserved remains of the frescoes are in the sheltered parts, at the entrance and on the inner side, while outside on the west façade, which was also painted, there are only some pale traces. Although at first sight one can be misled by the general appearance of the heavily destroyed frescoes, which look aesthetically modest, and even seemingly rustic, when important painting features, procedures in forming the colouring and its harmony, as well as the shape of letters on the inscriptions are better observed, it can be easily noticed that it is a work of art created in the period of Serbia's independence. In such cases, when there are not enough elements for acquiring a more complete insight into the stylistic and iconographic characteristics and when no historic datum can be of any help, one must start from the remaining visible features in the framework of the work of art as a whole and from the artistic events on the territory where that work of art was created in the period to which it belongs in the broader sense. The scarce fragments of this fresco painting refer us to the features of the wall painting which contains enough evident characteristics that were typical for the XIV century. As for this century, the brilliant ensemble of wall paintings in the King's Church in Studenica, only some eight kilometers far away from Ušće, inevitably imposes itself by its value, primarily as a work of art whose presence and connection are of importance for treating the appearance of fresco painting in the temple of a small place at the confluence of the Studenica river and the Ibar river. Regarding the artistic qualities, King Milutin's foundation has the absolute predominance, and when we compare the artistic ideas from which both works of art resulted, we will be faced with the relationship which leads us to the same or, at least, approximately the same period.

The conservation of the building in the condition in which it was found represented a temporary solution taking into account the need and possibilities of its further maintenance. The need for renovation was also necessary because of the remaining frescoes to which the roof would be the only safe protection. By examining the possibilities of restoration, it was concluded that there were some elements for the renovation of the building and that its previous appearance could be restored with a lot of certainty. Besides all weaknesses of such an undertaking, the renovation of the building preserved the architecture of an outstanding architectural monument and was made available. The renovation of the Church of St. Nicholas, carried out in 1968, successfully restored its previous appearance, but time has shown that in the very process of conservation, restoration and reconstruction some significant omissions were made thus leading to the today's worrying condition of the building.