

ТИЈАНА ШИБАЛИЋ

КОШУЉЕ ИЗ ЕТНОЛОШКЕ ЗБИРКЕ НАРОДНОГ МУЗЕЈА У КРАЉЕВУ

Апстракт

Музеолошка обрада кошуља из Етнолошке збирке Народног музеја у Краљеву чини садржај овог рада. Кошуље израђене од краја XIX до средине XX века разврстане су по групама, условљеним локалитоетом њиховим основним карактеристикама - материјалом од којег су израђене, кројем и начином украшавања.

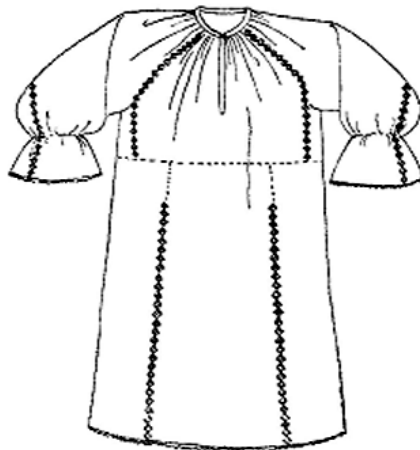
У Србији је до средине XX века кошуља била основни део мушке и женске народне ношње. Дуго је ношена као горњи и као доњи хаљешак. Уметност и креативност жена посебно долази до изражаја код израде овог дела одеће.

Поред кошуља, у Вуковом Ријечнику налазимо на називе *рубина* и *рубача*. Није наведено у којим областима се дати термини користе. Кошуља и гаће често се називају *кошуље* или *рубине*. Ове старе словенске речи понегде су још у употреби.¹

Кошуља динарског типа ношена је у највећем делу Србије. Дугачка је, право кројена, са уметнутим *клиновима* – троугластим комадима платна којима се кошуља у доњем делу проширује, рукавима пришивеним за *сџан* – основу за коју се пришивају клинови, приклинци, рукави и *ојлећак* – четвртасти комад платна пришивен на грудима за *сџан*. (сл. 1). У Посавини, Подунављу и Војводини кошуља је панонског типа. Дугачка је, широка и око врата богато набрана (сл. 2). Мушка кошуља је у свим деловима Србије готово иста, дугачка, право кројена, типа тунике са рукавима (сл. 3).

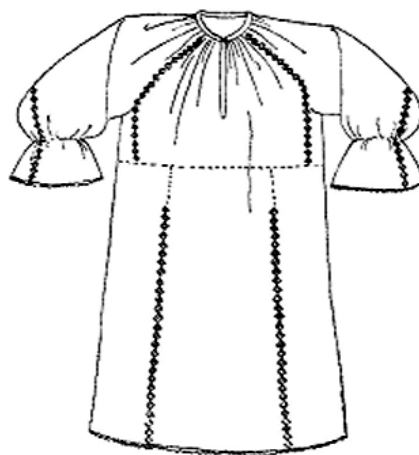


Сл. 1. Женска кошуља динарски тип, XIX век



Сл. 2. Женска кошуља панонски тип, XIX век

¹ М. Јовановић, *Народна ношња у Србији у XIX веку*, СЕЗ, књ. ХСII, Београд, 1979. стр. 48.



Сл. 3. Мушка кошуља
XIX век

Кошуља је производ домаће радиности. Добијање влакана биљног и животињског порекла, од сејања индустријских биљака и стриже оваца, преко низа сложених и дуготрајних процеса, све до стварања тканина и готових одевних предмета, традиционално је женски посао. Израда одеће подразумевала је познавање вештине ткања, плетења, кројења, шивења, веза, израде чипки. Ручни радови прилика су за социјалну интеракцију жена у дугим јесењим и зимским вечерима. Комбинован су рад, учење и забава. Учествовале су и девојчице са обавезом да науче све вештине на време и израде своју *сирему* до удаје.

Врста и техника ткања зависила је од типа влакна и будуће намене тканине. Ткало се конопљаном, ланеном, мешаном конопљаном и памучном пређом. Најширу примену имала је конопља, звана и *шежина*. Према народном предању, назив потиче од тежине послова који прате обраду ове биљке. Жене на помен ове биљке само кажу *џроклешуља*, уз образложење да им задаје много *џруда*. Међутим, конопља је дуго била незаменљива при изради текстилног покућства и одеће. Лан је тежи за обраду и сејан је у мањим количинама. Од увозних текстилних сировина највише је употребљаван памук. Стизао је као полупродукт, у виду предива, а затим и као готова тканина. *Српско* или *џри-зренско* платно, с једнобојним пругастим дезеном, често проткано свилом, преузето је из градског текстилног инвентара.² Од средине XX века карактеристична је употреба синтетичких материјала.

Вез је најзначајнији начин украшавања одеће, нарочито платнене. Везло се разнобојним вуненим и памучним концем, разноврсним техникама, а мотиви су геометријски и стилизовани биљни (сл. 4). Концу је често додавана и метална нит, златна или сребрна, шљокице, перле, траке фабричке израде (сл. 5).

*

Колекција од 55 кошуља део је збирке Етнолошког одељења Народног музеја у Краљеву. Кошуље су израђене крајем XIX и средином XX века од конопљаног, ланеног, памучног и полупамучног платна. Једноставног су и равнoг кроја, правих, широких и неукројених рукава.

Порекло становништва Краљева и околине углавном је условило садржај материјала етнолошке збирке. Данас општина Краљево обухвата Подибар, Нандибар, Мораву и Доњу Гружу, области распоређених око ушћа

² М. Прошић-Дворнић, Народна ношња Шумадије, Загреб, 1989.



Сл. 4 Кошуља украшена памучним концем, инв. бр. Е-72



Сл. 5 Кошуља украшена везом од памучног конца, металних и свилених нити, перлама и шљокицама, инв. бр. Е-128

Ибра у Западну Мораву с југа и реке Груже са севера. Долине ових река природне су раскрснице миграционих кретања. Од давнина, становништво је упућено на међусобне утицаје и додире са суседним антропогеографским целинама. Положај и стална кретања условили су да Краљево и околина, буду етапна станица досељеницима из Новог Пазара, Горњег Ибра, Колашина, Васојевића и Старог Влаха, при њиховом насељавању дубље у Србију. Многи су остали, на овим просторима и са собом донели творевине материјалне и духовне културе матичног краја.³

Кошуље из Музеја у Краљеву обрађене су по групама формираним на основу области из којих потичу и по основним карактеристикама – материјал, крој, украшавање. Као што се целокупна ношња мења кроз време, тако су и на кошуљама очигледне промене до средине ХХ века. На изглед ношње односно кошуље, утицале су историјске, политичке, економске и друштвене прилике, као и њихова намена. Узимајући у обзир наведене утицаје и промене, мушке и женске кошуље из Етнолошке збирке Музеја у Краљеву обрађене су и по карактеристичним периодима – од друге половине ХИХ века до 1912. године, од 1912. године до Другог светског рата и од Другог светског рата до данас.

Кошуља има велику улогу у свим важним циклусима човековог живота. Била је пригодан дар и уздарје. Присутна је од рођења па до даривања покојника. Детету се на крштењу поклања платно од кога се потом шије кошуља. Важан део девојачке спреме су кошуље којима она на дан венчања дарује кумове, старог свата, свекра, свекрву, девера. Посебном лепотом, богатством веза и ширином истичу се *невесџинске* кошуље (сл. 6). Покојник се, такође, на онај свет опрема кошуљом.

³ П. Влаховић, *Еџнички преглед становништва у Краљеву и околици*, Краљево и околина, Београд, 1966, 248.



Сл. 6 Невестинска кошуља, XIX век

У Етнолошкој збирци Музеја у Краљеву најбројније су кошуље из Сјенице, Штавице, Рашке и Новог Пазара. Кошуље из околине Краљева и Врњачке Бање сличних су карактеристика и обрађене су у истој групи.⁴

До првих деценија XX века, мушка и женска кошуља коју је носило становништво у поменутиим областима Србије, припада врсти право кројене тунике са рукавима. Украшена је везом око врата, на грудима и око доње ивице рукава (сл. 10). Вез је често допуњен чипком и тракама домаће или фабричке израде (сл. 9). Посматрано по областима, разлике су се односиле на ширину, дужину, начин ношења. Свакодневне кошуље су од конопљаног (сл. 7.), а празничне од памучног или платна са *узводима*, односно платна са једнобојним пругастим дезеном (сл. 11). Временом се мушка и женска кошуља скраћују и носе уз чакшире и сукњу зими, а лети уз гаће и подсукњу. Летњи доњи делови одеће су углавном од платна исте врсте. Приметна је и редукција везених украса.⁵ После Другог светског рата није било довољно фабричких тканина и настављено је са употребом домаћег платна. Крој кошуље одговара онима конфекцијске израде (сл. 8).



Сл. 7 Мушка кошуља, почетак XX века,
инв. бр. Е-436



Сл. 8 Мушка кошуља, XX век,
инв. бр. Е-1422

⁴ Т. Шибалић, *Кошуље, Етнолошка збирка Народног музеја у Краљеву*, Краљево 2002.

⁵ Ј. Бјеладиновић, *Српска народна ношња у Сјеничко-пешићерској висоравни*, ГЕМ 45, Београд, 1981.



Сл. 9 Женска кошуља почетак XX века,
инв. бр. Е-982



Сл. 10 Женска кошуља
почетак XX века, инв. бр. Е-449



Сл. 11 Женска кошуља око 1930,⁶ инв. бр. Е-55

На формирање шумадијске народне ношње утиче и одећа досељеника. Она се прилагођава одећи староседелаца, а њихови елементи се мешају и прожимају. Музеј у Краљеву чува кошуље из Доње Груже динарског типа које до краја друге деценије XX века нису претрпеле значајније промене. Израђене су од конопљаног, ланеног, памучног, а за празничне дане од свиленог платна.⁷ Досежу до испод колена, дугих су и равно кројених рукава (сл. 12). Богато су украшене везом и чипком око врата и доње ивице рукава. После 1925. године кошуља је знатно краћа и ношена је уз подсукњу од истог материјала (сл. 13). Кројне одлике су углавном непромењене. Мушка свакодневна кошуља почетком XX века је од конопљане, а празнична од памучне или полусвилене тканине. По кројним одликама одговара онима фабричке израде и нема везених украса.

Кошуље из Етнолошке збирке Народног музеја у Краљеву 249

⁶ Т. Шибалић, *Кошуље, Етнолошка збирка Народног музеја у Краљеву*, Краљево 2002.

⁷ П. Ж. Петровић, *Животи и обичаји народни у Грузи*, СЕЗ, књ. LVIII, Београд, 1948.



Сл. 12 Женска кошуља Доња Груза,
XX век, инв. бр. Е-98



Сл. 13 Кратка женска кошуља Доња Груза,
после 1925, инв. бр. Е-59

Важан део црногорске народне ношње до средине XX века су кошуље са *ошвицом*. У краљевачком музеју сачуване кошуље овог типа су од свилене тканине с једнобојним пругастим дезеном (сл. 14). Кратке су, равне и са дугим и право кројеним рукавима. Дискретним везом од разнобојног свиленог конца и срмених нити, украшене су око дубоког изреза на грудима и око врата. *Златне ошвице* красе невестинске кошуље од танког, свиленог платна протканог срменим нитима.⁸

Сл. 14 Женска кошуља, Македонија, почетак
XX века, инв. бр. 965

Сл. 15 Кошуља са *ошвицом*, Црна Гора, поче-
так XX века, инв. бр. 930



⁸ М. С. Влаховић, *Женска ношња у Васојевићима*, ГЕМ 9., Београд, 1934.

Кошуље из Македоније, из Доњег Полога (сл. 15) и околине Куманова, употпуњују колекцију. Народне ношње Македоније представљају огромно богатство у погледу бројности хаљетака, разноврсности украшавања и очуваности архаичних елемената.⁹ Иако постоје разлике између кошуља из различитих области, њихове заједничке карактеристике су крој, материјал и распоред веза условљен горњом одећом. Украшени су само непокривени делови. Основни тип је право кројена, дугачка туника са рукавима. Најширу примену имало је конопљано платно. Осим што је богатством и лепотом веза пружала естетски доживљај, кошуља је имала јасну друштвену функцију и била је показатељ узраста девојке. Како је девојка сазрела, кошуља је постајала богатија везеним украсима.

Илустрације

Сл. 1–3, М. Јовановић, Народна ношња у Србији у XIX веку, СЕЗ, књ. ХСII, Београд 1979, сл. 23, 24, 8

Сл. 4, 5, Документација НМК

Сл. 6, Ј. Бјеладиновић, Српска народна ношња у Ибарском Колашину, Штавици и околини Новог Пазара, ГЕМ 43, Београд 1989, стр. 57–118

Сл. 7–15, Документација НМК

Речник

Клин – троугласти комад платна којим се кошуља проширује у доњем делу

Ошвица – вез око вратног и грудног дела на кошуљама из Црне Горе

Сџан – основа на коју се пришивају остали делови кошуље

Скраћенице

ГЕМ – Гласник Етнографског музеја у Београду

ГЦМ – Гласник цетињских музеја

НМК – Народни музеј у Краљеву

СЕЗ – Српски етнографски зборник

⁹ Ј. Бјеладиновић, *Етнографска спомен-збирка Христифора Црниловића*, Каталог изложбе, Етнографски музеј у Београду, Београд, 1986.

Литература

- Ј. Бјеладиновић, Српска народна ношња у Ибарском Колашину, Штавици и околини Новог Пазара, *ГЕМ* 43, Београд 1979.
- Ј. Бјеладиновић, Српска народна ношња у Сјеничко-пештерској висоравни, *ГЕМ* 45, Београд 1981.
- Ј. Бјеладиновић, Народна ношња у титовоужичком, пожешком и косјерићком крају, *ГЕМ* 48, Београд 1984.
- Ј. Бјеладиновић, *Етнографска сйомен збирка Христифора Црниловића*, Етнографски музеј у Београду, Београд 1968.
- Ј. Бјеладиновић – Јергић, Компаративно одређење народне ношње српског и муслиманског становништва унутар Сјеничко-пештерске висоравни у односу на суседне и друге области, *ГЕМ* 56, Београд 1992.
- М. С. Влаховић, Женска ношња у Васојевићима, *ГЕМ* 9, Београд 1934.
- П. Влаховић, *Етнички преглед становништва у Краљеву и околини*, Краљево и околина, Београд 1966.
- М. Гушић, Старинско рухо племена Дробњак, *ГЦМ* 14, Цетиње 1981.
- М. Јовановић, Народна ношња у Србији у XIX веку, *СЕЗ књ. ХСII*, Београд 1979.
- Д. В. Корићанац, *Надибар*, Антропоеографска истраживања, Београд 1992.
- А. Крстева, Неколико примера о међусобним утицајима у орнаментици народних везова неких суседних предела у Македонији, *ГЕМ* 39–40, Београд 1986.
- Р. Љ. Павловић, *Подибар и Гокчаница*, Насеља и порекло становништва, књ. 30, Београд 1941.
- П. Ж. Петровић, Живот и обичаји народни у Грузи, *СЕЗ књ. LVIII*, Београд 1948.
- М. Прошић-Дворнић, *Народна ношња Шумадије*, Загреб 1989.
- И. Филеки, *Једнобојни вез у Скојској Црној Гори и на Змијању*.

Tijana Šibalić

SHIRTS FROM THE ETHNOLOGICAL HOLDINGS
OF THE NATIONAL MUSEUM IN KRALJEVO

Summary

A shirt was for a long time the basic garment of the national costume and it truly reflected the time and territory of its origin. It presents recognizable elements of past epochs and changes of different cultural layers. As a home-made article, made from the raw materials available to almost every household until the middle of the XX century, the shirt was dominant over other garments. It changed parallel with population movement, but the basic characteristics were kept - its material, pattern, and decoration.

The woman, as the creator of this part of the national costume, knew the needs of her family, what was practical and how to fully express her creativity. Thanks to constant merging with nature, she drew her strength, formed the taste and tended toward perfection. In that continuous competition, she used the colours of her region. The harmony of embroidery and colours on the home-made linen is the main characteristic of shirts.

Originating from different areas, made of various materials in the period from the middle of the XIX century to the first half of the XX century, shirts are an important part of the ethnological holdings of the National Museum in Kraljevo.

